



はなまる通信

VOL.60
2022年 2月号

New 外壁塗装のタイミングとポイント（初めて&2回目以降）

皆さま、こんにちは(*^_^*) 今回は、ご質問の多い外壁塗装のタイミングについてお話しします。一般的に外壁塗装のタイミングは10年ごとと言われています。しかし、新築から1回目の初めての外壁塗装と2回目以降ではお家の状態に当然変化が見られます。

◆初めての外壁塗装は14年以上の間隔を空けないのがコツ

何故なら、見積りに伺わせて頂いたお家の中で、築15年以上の家と築14年以内の家で劣化の状況が違うからです。築15年以上経っている家では、見積り段階で既に劣化してしまっている場所を発見する確率が非常に高いのです。それに比べて、築14年以内の家に見積りに伺うと、既に劣化してしまっている場所を発見する事はだいぶ少なくなってきます。もう少し刻んでいくと、劣化の進行は以下のように進んで行く事が多い（全ての建物・家ではありませんが）という事になります。

- ◆築12年以内の家では、ほとんどが劣化がない。（健康な状態で塗り替えを行う事が出来ます）
- ◆築12年～築14年の間に建物の劣化が始まる。（その間に劣化の進行が進みます）
- ◆築15年以上経っている段階では【劣化＝補修が必要な段階】にまで進んでしまう。

…逆にこう言う事も言えます。

- ◇築10年までは、健康な状態で何も問題無く外壁塗装が出来る。
- ◇築12年までは、劣化の進行が始まっているが、気が付かないうちに外壁塗装を行う事で自然にメンテナンスが出来ている。
- ◇築14年までは、劣化の進行に気付く事が出来て、その補修を意識的に行う事が出来る。
- ◇築15年以上だと、劣化の進行は補修工事が必要な程進んでしまう事もある。



◆2回目以降の外壁塗装のサインとタイミング

外壁塗り替えのサインとして目安・参考にできるものには様々なものがあります。塗り替え時期を見極める10のサインを美観変化系、劣化症状系、自然現象系の3項目に分けてみました。

【美観変化系】見た目で見える症状です。美観の変化が目に見えてわかる頃は大抵築10年を過ぎた頃です。「汚れてきたな・・・」と感じる時期は、外壁塗り替えのサインとしても適切なサインと言っても良いでしょう。

①コケ 主に外壁の北側や、風通しの悪い所に生えてきます。1階部分だけでなく、日当たりの悪い2階でも発生します。ご自分では見えなくてもお隣から丸見えなんてことも・・・コケが生えているところは外壁に雨水が直接当たっている場合が多く、外壁の塗装が劣化してしまう要因になります。

②退色 紫外線による劣化のサインが退色です。濃い色の外壁ほど色落ちが目立ちやすくなります。触れるとチョーキング現象で手に色が付く場合と、洗い流されてしまい手には付かない場合があります。色が飛んでしまう退色は、外壁や鉄部以外でも起こります。例えば雨どいも退色が激しい部分です。

③汚れ 雨が常に当たってしまう場所は特に劣化が激しくなりがちです。雨の通り道は筋になって汚れていきます。特にバルコニーの外側は上部に溜まったホコリが雨でダラダラと流れてしまうため汚れやすいです。外壁を汚すのは室内側の汚れが原因になる事もあります。特にキッチンの換気扇フードの下は油污れが付いて黒くなりやすいです。また、キッチン以外にもお風呂の換気口からは湿気を含んだ空気が出て来ます。湿気を含んだ空気は汚れてはいませんが、水蒸気が外に出る時に冷えて水滴になると、ダラダラと外壁を濡らしてしまいます。毎日の入浴で気付かないうちに水滴が外壁を濡らしていると、そこには汚れだけでなくコケが伴っている場合があります。

【劣化症状系】見た目よりも劣化の症状が具体的に表れている場合もあります。雨漏りや大きな補修工事に繋がる不具合のサインとも言えます。大きな手術になる前の、早期発見・早期治療を行う事で安心に暮らす事が出来ます。

④外壁のヒビ割れ ⑤チョーキング ⑥サイディング外壁の目地の亀裂 ⑦鉄部・アルミの錆び ⑧外壁のハガシ・膨れ はっきりとわかりやすいので、チェックは難しくありませんがやや心配な症状です。

【自然現象系】⑨ツタ・植物 ツタなどの植物はもちろん外壁を侵食していきます。水分が素地を痛めるのはもちろん、吸盤状に根元が残るので、その処置に費用も掛かってしまいます。

⑩積雪 雪も家を傷める要因の1つになります。外壁ではないですが、雨どい・カーポートの屋根・テラス屋根などを壊してしまう場合があります。雨どいが凹んだり歪んだりしているのに気付かずにいると、外壁を傷める原因になるので注意が必要です。

お家は10年毎の塗り替えがベストです。しかし、構造や立地によって、劣化の具合が早いお家もあれば、20年経っても見た目に問題がなさそうなお家もあります。10年というサイクルを念頭に置きつつ、実際に観察して判断されるのが重要です。



③

わが家のペット写真コンテスト2021 ☆結果発表

今回で6回目となりました「わが家のペット写真コンテスト2021」にご応募いただきましたお客様、お待たせしました！2021年の「ベストペット賞」「特別賞」が決まりましたので、ご紹介いたします。おめでとうございます！

ベストペット賞 ティンちゃん

今回は東京以外の方からのご応募も含めて17件のご応募がありました。



プリティッシュショートヘアのティンちゃん、8ヶ月です。チャームポイントは「まんまるおてての食いしん坊」このポーズとっても可愛いですよね!!

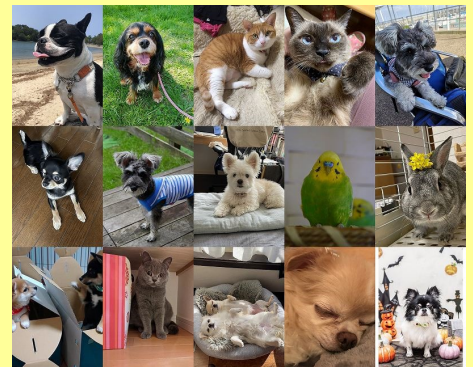


特別賞 こうじろうちゃん



特別賞 こゆきちゃん&もなかちゃん

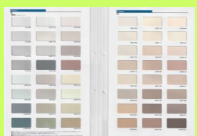
受賞されたお写真を使って、今年も賞品を作成しプレゼントさせていただきました。



おすすめの色は何色?... 「現場でちょっと気になるこんなこと」

塗装工事では避けては通れないのが「塗装する色を決める」作業です。どんな色にするか迷う方から「おすすめの色は?」と聞かれることがあります。お客様と自分の「好みの色」が合うかどうか分からないので、これが超難問です。無難で結果が分かりやすい色は「今の色に近い色」、壁の汚れが気になる場合は「目立たない色」。派手な色好まれる場合は、窓から見える（ベランダの窓やお隣への影響）ことを気にしていただくこともあります。

『多くの人が選ぶ色』 壁の色として多くの人から選ばれる色は、失敗の少ない色とも言えますね。



艶あり塗料カタログ

この色は塗料のカタログに載っています。この中から選んでおけば、大きな失敗はありません。（思っていたよりちょっと違った程度の小さな失敗はあります）



艶なし塗料カタログ

この中で一番選ばれるのは「少し色のついた白系」で、汚れを目立たせたくない方は「薄めベージュ系」。濃い目の色はアクセントにしたり、1階と2階を分けるツートンカラーに使われることが多いです。もちろん全体を濃色にされる方もいらっしゃいます。

『選んではいけない色は?』 当たり前ですが、「気に入らない色」はオススメしません。悩ましいのはご家族で希望する色が違う場合。これはご家族でよく話し合ってくださいしかありません。

一般的に選ばれにくい色はありますが、「本人が使いたい色」であれば問題ありません。赤と白のしま模様の「まことちゃんハウス」も（個人の好みはともかく）塗装屋としては「ご本人が気に入っているなら良い色」となります。



□や◇は出にくい色

また、塗料で出にくい色（蛍光色や濃色等）もあります。塗り見本を作っても、カタログ通りに仕上がらない「技術的に選べない色」になります。

【外装基本のキ】初心編⑫ 壁の補修②

壁のよくあるトラブル『ひび割れ』です。

外壁を塗装する際に、補修が必要となってくるトラブルにはひび割れやはがれ、サビ等、いくつかあります。今回は、建物で一番不安に思う方の多い「ひび割れ」をご紹介します。

モルタルのひび



近づくと分かる

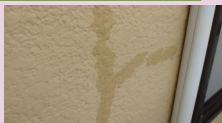


壁の中が見える

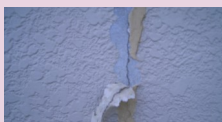


四方にできたひび

何年かすると



補修跡だけ色が違う



補修材のはがれ

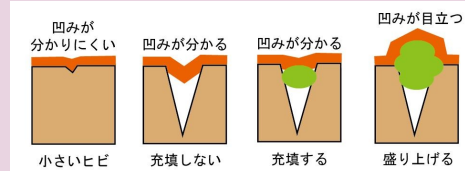
モルタルのひび割れは、近づいて見てわかる程度のものから、壁の中が見えそうなものまで、様々なものがあります。

ひびが起こる原因は様々ですが、地盤の揺れ（地震や車の通行等）や構造上弱い場所・圧力の掛かる場所（窓の角、境目、壁内部のつなぎ目、支える部分が少ない場所）にひび割れができてやすいようです。

塗装工事でひび割れを埋めることはできるのですが、根本的な原因は取り除けないので将来的にまたひび割れができてしまう可能性が高いです。

補修後に何年か経つと補修用の充填剤の成分が浮き出て変色する「ブリード現象」が起こることがあります。特に新築時に補修は持ち主が補修したことを知らないことが多く「壁に模様が浮き出てきた」と驚かれることがあります。最近は変色しにくい充填剤を使うので、10年以上前の補修で見かけることがあります。

補修方法



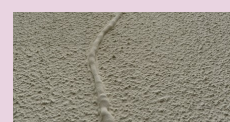
塗装で埋まるひび



補修材を充填します



補修したひびの凹み



補修力重視で盛る

塗料で埋まってしまうような小さなひびもありますが、塗装は表面の凹凸に薄いフィルムを貼るようなものなので、ひびを埋めても凹みにそって凸凹します。その

ため、ひび跡はどうしても消えることがありません。

ひびは塗装や、充填剤を詰めることで一時的に埋まります。しかし外壁が様々な理由で揺れる時、このひびに塗った塗料や充填剤が押し合いへし合いしながら壁に引っ張られてちぎれてしまうことがあります。これがひびの再発です。

このひびの再発を防止しようという補修方法が、もりもりと充填剤を付けるというもの。

補修材の量が多いので、外壁が揺れて引っ張られてもちぎれることが少なく、補修効果がより強くなります。とはいえ、この補修は「みみずばれ」と呼ばれるほど目立ってしまうので、「残念な仕上がり」になります。

塗装直後は凹凸が目立つため、補修後が目につきやすくなります。塗装工事前は「ひび割れ対策をしっかりしたい」と盛り上げる補修を選んだはずでも、「思ったよりも目立っているのでは何かならないか」と後悔される方がいらっしゃいます。残念ながら「みみずばれ」をなかったことにはできないので、工事前にどれだけ目立つのか理解していただく難しさを感じます。（渡辺）



新築のように綺麗な仕上がり、大好きな配色に、家族共々
明るい気分で毎日を過ごせています。

杉並区の補助金ご利用!!

杉並区：H様



新築のように綺麗な仕上がり、そして新築の時以上に大好きな配色に、家族共々明るい気分で毎日を過ごせています。5年程前から「そろそろ塗り替えなきゃなあ」と、時折考えるものの、業社選びの勝手が分からず外壁も目立った損傷が見受けられないのを良い事に、つい後回しにしてしまっていました。

今回こそはまず一歩を踏み出そうと奮起し、ハウスメーカーや塗装会社など数社に見積もりをお願いしました。その中から、花まるリフォームさんに契約させていただいた最大の理由は「安心感」です。

防水系塗料を強く勧める業社さんがいる一方で高橋社長は、モルタル外壁の良さを継承していくには、透水性の塗料を用いる必要がある事など、塗り替え時の留意点を説明する事から始めて下さいました。その日から私も每晚インターネット上で情報を取り勉強を開始しました。屋根遮熱塗料について、区に補助金申請に行った際には、求積函など、ここまでしっかりと資料を作成する業者さんはあまり見た事がないと担当の方も驚いていました。

契約後は渡辺さんがアクセントカラー選びや全体配色など、私達の不安がなくなるまでしっかりとアドバイスを下さり、本当に心強かったです。

施工は一貫して、東親方、宮本親方、田中親方の3名で対応いただき、それぞれの持場で黙々と作業を進めていただけました。この事は最も、品質への「信頼」につながったと思います。

日々の施工写真も市村さんが、翌営業日にはメールを下さり、HP上で施工進捗が確認できる事が楽しみでした。

花まるリフォームさんは徹底した自社管理で、品質を確保し、余計なコストを抑える理想の塗装会社と実感しております。おかげさまで高い「満足感」を得る事ができました。

益々のご発展をお祈り申し上げます。

2021年10月



弊社では、杉並区と世田谷区の補助金を開始当初より毎年お手伝い

させていただいております。

2021年度までで200件余りの

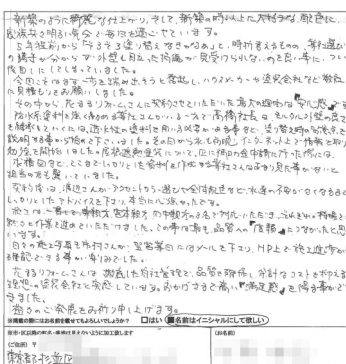
お客様がご利用なさいました。

補助金の手続きには各種書類の

準備が必要ですが、安心してご

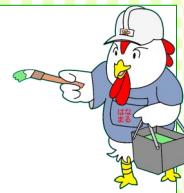
相談ください。2022年度は4

月より開始の予定です。



花まるリフォーム株式会社

仕上がりも想像以上に良く大満足です!! 杉並区：H様



この度は大変丁寧な仕事をして頂きましてありがとうございました。

初めての外壁塗装で分からないことばかりでした。

数社から見積もりを取り、中でも一番仕事に対しての誠実さや価格の妥当性を感じた花まるさんに決めました。

打ち合わせの中で些細なことを質問しても、大変分かりやすく説明して頂き、不安なことをひとつひとつ解決して下さいました。

仕上がりも想像以上に良く大満足です!!

高橋さん、渡邊さん、事務方の皆様、そして施工して下さいました東さん、田中さん、ありがとうございました。次回もまたよろしくお願い致します。

2021年10月

この度は 大変丁寧な仕事をして頂きましてありがとうございました。
初めての外壁塗装で分からないことばかりでした。
数社から見積もりを取り、中でも一番仕事に対する誠実さや価格の妥当性を感じた花まるさんに決めました。
打ち合わせの中で些細なことを質問しても、大変分かりやすく説明して頂き、不安なことをひとつひとつ解決して下さいました。
仕上がりも想像以上に良く大満足です!!
高橋さん、渡邊さん、事務方の皆様、そして施工して下さいました東さん、田中さん、ありがとうございました。次回もまたよろしくお願い致します。

※掲載の際にはお名前を隠せてよろしいでしょうか？ はい 名前はイニシャルにして欲しい

※お住まいの町名・番地は見えたら是非加工致します

(ご住所)

〒

〒

〒

〒

〒

〒

〒

〒

〒

〒

〒

〒

〒

〒

〒

〒

〒

〒

〒

〒

〒

〒

〒

〒

〒

〒

〒

〒

〒

〒

〒

〒

〒

〒

〒

〒

〒

〒

〒

〒

〒

〒

〒

〒

〒

〒

〒

〒

〒

〒

〒

〒

〒

〒

〒

〒

〒

〒

〒

〒

〒

〒

〒

〒

〒

〒

〒

〒

〒

〒

〒

〒

〒

〒

〒

〒

〒

〒

〒

〒

〒

〒

〒

〒

〒

〒

〒

〒

〒

〒

〒

〒

〒

〒

〒

〒

〒

〒

〒

〒

〒

〒

〒

〒

〒

〒

〒

〒

〒

〒

〒

〒

〒

〒

〒

〒

〒

〒



初めての外壁塗装では、何をどうすればいいのか？お悩みのままタイミングを逃してしまうお客様もいらっしゃいます。

そんなお客様のために花まるリフォームでは、まず「小冊子セット」を無料配布しております。工事が始まったら実際の工場の注意点や職人のプロフィールなどの書かれた「花まるファイル」という冊子をお渡しいたします。工事中はメールで日々の工事の写真をお送りしながら、お客様のご質問・ご要望にお応えしながら工事を進めてまいります。





まるで新築のように生まれ変わった我が家にと
とても嬉しく思っております。

世田谷区：M様

世田谷区の補助金ご利用!!

この度は屋根・外壁の塗装とシャッターの取り付けでお世話になりました
ありがとうございました。まるで新築のように生まれ変わった我が家にと
とても嬉しく思っております。

築10年目に施工した住宅会社から塗装の話がありましたが、事務的で詳
しい説明もない上、返事を急かされたので見送っておりました。

今年で12年目に入ってサイディングの劣化や汚れが気になりだし、ネット
で調べて花まるさんに見積りをお願いしました。高橋社長の誠実なお人柄や
仕事に対するこだわりが決め手となり依頼させていただきました。

また、いただいた小冊子と「花まる通信」は工事に関する知識や情報が写
真入りで分かりやすく書いてあり、理解を深めることができました。

お客様係の渡辺さんも何度も足を運んでくださり、追加でお願いした
シャッターにも迅速に対応していただき感謝しております。

また、田中さんをはじめとした職人さん方にも植木等が妨げになり非常
に塗りにくい場所も丁寧に仕上げてくださいました。本当にありがとうございました。

次回もまた花まるさんをお願いしたいと思っております。

この度は屋根・外壁の塗装とシャッターの取り付けでお世話にな
りましてありがとうございました。まるで新築のように生まれ変わ
った我が家にととても嬉しく思っております。
築10年目に施工した住宅会社から塗装の話がありましたが、
事務的で詳しい説明もない上、返事を急かされたので見送っておりました。
今年12年目に入ってサイディングの劣化や汚れが気になりだし、ネットで調べて
花まるさんに見積りをお願いしました。高橋社長の誠実なお人柄や
仕事に対するこだわりが決め手となり依頼させていただきました。
また、いただいた小冊子と「花まる通信」は工事に関する知識や情報
が写真入りで分かりやすく書いてあり、理解を深めることができました。
お客様係の渡辺さんも何度も足を運んでくださり追加で
お願いしたシャッターにも迅速に対応していただき感謝しております。
また、田中さんをはじめとした職人さん方にも植木等が妨げになり
非常に塗りにくい場所も丁寧に仕上げてくださいました。本当に
ありがとうございました。
次回もまた花まるさんをお願いしたいと思っております。

※掲載の際にはお名前を隠せてもよろしいですか？ はい 氏名前はインシャールにて欲しい

世田谷区・区民協会のホームページに掲載される場合があります

(ご住所) 〒 (お名前)

世田谷区

2021年11月



最近、お隣やご近所、ご親戚、ご友人から
のご紹介も多くあり、大変ありがたくいつも
感謝しております。ご紹介の場合は「ご紹介値引
き」「ご紹介者様へのお礼」もございませ

また、施工エリアを「世田谷区・杉並区・練馬区と
東京西部の市部」とさせていただき、最近では地元・
世田谷区周辺のお客様の割合も多くなっておりま
す。世田谷区の補助金もお任せください。



花まるリフォーム株式会社



「ほんとうはこうなんだろうな」と納得し
「花まるリフォーム」に決定
世田谷区：M様

世田谷区の補助金ご利用!!

この度はありがとうございました。
我が家は築23年、2回目の屋根と外壁の塗り替えでした。
検討をし始め、ホームセンター窓口の業者さん、他1社、とはじめは2社でしたが、何かモヤモヤとして決めきれず、...
もう一社で最後にしようと、「花まるリフォーム」さんをネットで見つけました。
高橋社長には時間をかけて我が家を診ていただきました。
丁寧な説明をしてくださり、また、こちらからの質問にも正直すぎるぐらい答えていただき、多少見積り金額は高かったですが、（他2社よりも）「ほんとうはこうなんだろうな。」との事で納得し、「花まるリフォーム」に決定。
押しつけもなく、控えめなところも共感できたところです。
実際に工事に入ってから、とても丁寧に作業していただきとても感謝です。
また、ご近所様の配布の手紙の丁寧さ、まわりの方からも大変良い会社ですね。とほめられました。
仕上りもとてもキレイに出来上り、満足しています。
本当にありがとうございました。皆様、花まるさんお勧めです。

2021年12月



最近では近隣のお家との距離が近い住宅が多い上に、コロナ禍で日中の在宅率が上がっています。また、施主様にはお伝えしませんが、信じられないクレームも多くあります。世知辛い世の中です。そのため弊社では近隣挨拶は特に入念に行います。業者はその場限りでも施主様と近隣の皆さまとの関係はずっと続いていくものですから。

この度はありがとうございました。
我が家は 築23年、2回目の屋根と外壁の塗り替えでした。
検討をし始め、ホームセンター窓口の業者さん、他1社、とはじめは2社でしたが、何かモヤモヤとして決めきれず、...
もう一社で最後にしようと「花まるリフォーム」さんをネットで見つけました。
高橋社長には時間をかけて我が家を診ていただきました。
丁寧な説明をしてくださり、また、こちらからの質問にも正直すぎるぐらい答えていただき、多少見積り金額は高かったですが、（他2社よりも）「ほんとうはこうなんだろうな。」との事で納得し「花まるリフォーム」に決定押しつけもなく、控えめなところも共感できたところです。
実際に工事に入ってから、とても丁寧に作業していただきとても感謝です。また、ご近所様の配布の手紙の丁寧さ、まわりの方からも大変良い会社ですね。とほめられました。
仕上りもとてもキレイに出来上り、満足しています。
本当にありがとうございました。皆様、花まるさんお勧めです。

※掲載の際にはお名前を載せてもよろしいでしょうか？ はい 名前はイニシャルにして欲しい

※市・区以外の場合はお名前・番地は見えないように加工いたします

(住所) 〒
東京都世田谷区



花まるリフォーム株式会社

はなまる通信60号
WEBアンケート

「はなまる通信アンケート」がWEBで応募できるようになりました！
毎回5名様にスイーツをお送りしています。
当選確率もかなり高いので是非ご参加ください。以下のQRコードからスマホでご応募いただくか、HPの「お知らせ」からもご応募いただけます！
よろしく願いたします。



はなまるグルメ紀行

第16回
お取り寄せグルメ第五弾

☆アーモンドとキャラメルが香るサクサク食感『アーモンドクッキー』（有限会社風月堂）

こちらのアーモンドクッキーとはじめて出会ったのは、私がまだ学生のときです。私にもそんな時代がありました。その昔、東北新幹線は上野から盛岡までという時代がありました。現在は東京駅が始発になり、山形や秋田、そして函館にまで延伸されたなんて本当に夢のような出来事です。面倒だった特急への乗換えもなくなってしまいました。青森へ向かうはつかりに乗換えるのはもちろん盛岡駅。特急が出発するまでの楽しみは、なんといってもホームの立ち食いそばです。この美味しさは私の記憶の中で相当美化されており、あれを超える立ち食いそばに今現在に至るまで出会えておりません。本当に美味しかったんです。乗換えが八戸駅になってからは二度と出会えない味になってしまいました。かなり話が脱線してしまいましたが、現在よりも盛岡駅は私にとってもっと身近な駅だったので。



アーモンドクッキー
173円（税込）

就職した姉がお土産に持ってきてくれたのが最初だと思います。美味しいと聞きつけて、乗換えの間に買ってきてくれた強者の姉は、いまだに美味しいモノへのハント能力は衰えておらず健在であります。

下のクッキー部分はサクッとしつつも硬すぎない食感と、上のアーモンドスライスがふんだんに入ったキャラメルヌガーのしっとり＆ねっとりとした食感が2層になったこのお菓子は、他にもありそうでながら、なかなか出会えない美味しさなのです。学生の頃、友達にお土産に持っていっていったことがあったのですが、甘いモノが大の苦手と



アーモンドクッキー 12本入
3,428円（送料・手数料・税込）

言っていた友達の当時の彼氏が「これはオイシイッ」といってしっかり食べていたと聞いて、私も鼻高々になりました。お土産がほめられるとうれしいですね。

今となっては盛岡に行く機会もなくなって立ち寄ることもなくなりました。でもふとした時に「またあのお菓子食べたいなあ」と思うお菓子のひとつなのです。

調べてみましたらお取り寄せが出来るとのことで、直接お店に行けなくても食べられることがわかり、本当に便利な世の中に感謝の気持ちで一杯になりました。

皆様にも是非一度お試しいただけたらと思います。アーモンドクッキー以外にも美味しそうな商品が色々ありますのでHPでチェックしてみてください。（岩崎）
もりおか風月堂 <https://www.m-fugetsudo.co.jp/>

☆美味しくてごはんが止まらない！『牛タン仙台ラー油』（牛タン専門店 陣中）

今年はこちらで大雪に見舞われているというニュースを目にします。東京でも年明けに降りましたね。寒いと体の抵抗力が落ちると言われていますので、しっかり食べて体を温め、健康にこの冬を乗り越えたいところです。そこで、今回は「食欲をそそる」、「ごはんが進む」、そんなものをご紹介しますと思います。

こちらの牛タンラー油は、具の9割が牛タンなのだとか。何年前かに「食べるラー油」なるものが流行りましたが、これだけ贅沢に具が入っていると、それはもう「別物」でしょう。広告などは出さずにクチコミで広がったということが何よりおいしさの証明では？ 陣中さんの分析によると、これだけ人気が出たワケは、①ほどよい辛さ ②プチプチなのにおいしい（単品は税込750円）③未開封なら常温保存可能 ④牛タンがめっちゃ入ってる ⑤なんにでも合う…とのこと。

そしておいしさのヒミツは、ごま油とガーリック。これだけで美味しくなくないわけがないと思えてきます。保存料が一切使われていないところも高ポイントです。

色々味見してみたくて、今回はオリジナルと辛口とそばろの3種セットをセレクト。陣中の公式オンラインショップでは、牛タン仙台ラー油以外にも美味しそうな牛タンがたくさんありますよ！特に肉好きの方は、ぜひ覗いてみてください。（市村）
牛タン専門店 陣中 <https://shop.jinchu.jp/>

今回ご紹介した各1個セットはこちら↓で購入しました。

【楽天市場】 にっぽん津々浦々

<https://item.rakuten.co.jp/tsutsu-uraura/jinchu-3type/>



こちらの3種セットは陣中では各2個の6個セットのみだったので、今回は楽天市場で購入しました。ただ送料が無料や少しお安い場合は商品のお値段が上乗せされているようなので、お好みに合わせてお選びいただくと良さそうです。



牛タン仙台ラー油

牛タン仙台ラー油+辛口+そばろ 各1個セット 2,828円（税込・送料無料）

はなまる通信60号

令和 4年 2月 5日 発行
発行：花まるリフォーム(株)

花まるリフォーム(株)
〒157-0062
東京都世田谷区南烏山
3-16-2 アクシス302
営業時間 9時～19時
(日・祝日はお休みです)

電話 03-5888-4600
FAX 03-5888-4611
メール info@hanamaru-r.jp

花まるリフォームの
ホームページはこちら↓
<http://www.hanamaru-r.jp/>



ホームページ Facebook Twitter