



はなまる通信

VOL. 61
2022年 5月号

New 屋根のメンテナンス（棟板金の交換時期と費用）



皆さま、こんにちは(*^_^*) 今回は、塗装と同時に行う事がある屋根の棟板金の交換についてお話しします。

木造住宅の屋根がスレート系の場合、築25年程度経ってくると、屋根の経年劣化で雨漏りなどしないか…この先どうしてメンテナンスしたら良いのか、を考えなければいけない時期になってきます。屋根のメンテナンスについては、適切な時期に【塗装・塗り替え】と【棟板金の交換】を行っていただければ特に問題はありません。しかし、最近では、屋根の訪問販売やリフォーム会社やハウスメーカーの営業マンが、屋根のカバー工法による全面改修を勧める営業が流行しています。随分損をさせられている方も多いのが現状です。



◆屋根の棟板金の交換時期

スレート屋根の天辺に付いている【棟板金】は、築25年程度で交換するのがお勧めです。つまり、屋根のメンテナンスは、塗装を外壁塗装と同時期に築10年から築15年程度で行い、その次の2回目の外壁塗装の時には屋根塗装と棟板金の交換をしておけば安心です。屋根の全面改修は、必要な家もありますがほとんどの家では必要ありません。

しかし、大型の台風が上陸して屋根の棟板金が飛ばされてしまった家が多数出た事もあり、屋根の全面改修を勧める業者が増えています。板金を留めている下地木材が劣化して腐ってしまうと、留めてある釘が効かなくなり台風で飛ばされてしまいます。下地木材は板金の中に隠れているので、腐っているかどうか分かりません。

棟板金が飛ばされて無くなってしまおうと雨漏りする心配がありますが、実際には雨漏りをしない場合の方が多いです。棟板金が飛ばされた時の本当の被害は、棟板金が落ちた時に人や物・車などに当たってしまった時の被害です。ほとんどの場合、棟板金が台風で飛ばされた時には気が付きません。台風の後で道路や地面に落ちている鉄板を見つけ「これは何だろう？」と思い探していると、「あの家の屋根の天辺が無くなっている！」という事に気が付いて、ご近所の方が本人に知らせてくれる、…、という事が多いものです。

棟板金は劣化の目安が分からないため、足場を組んだ外壁塗装の時に早めの交換をするのがお勧めです。

その理由は、屋根の工事には必ず足場が必要で、棟板金の工事費用に追加して足場代が20万円程度掛かってしまいます。（つまり費用が倍になる）また、棟板金をきちんと交換しておけば、今後訪問販売の悪徳業者に狙われなくて済むからです。

◆棟板金の劣化症状の実例

【棟板金と屋根材の間に隙間が出来ている】



【釘が浮いている】



【釘が抜け落ちている】【錆びている】



◆棟板金交換工事の費用の相場

棟板金の交換費用の目安は、およそ15万円程度が中心です。（屋根形状によって5万円程度の場合や25万円程度の場合もあります）棟板金の交換には、足場が必要な場合がほとんどです。外壁塗装と同時に行う場合には足場費用は掛かりませんので、その分お得ですね。

◆棟板金が飛ぶより危険な「訪問業者」

棟板金が台風で飛んでしまうのは危険なのですが、それを利用して騙そうとする悪徳業者も多いのです。

弊社にも訪問業者が来たとのことのご相談が多く寄せられています。各自治体も、「点検商法」や「訪問買取」などの契約トラブルにご注意ください（消費者相談窓口から）と注意喚起しています。◆不安をあおり契約させる工事などに要注意◆

屋根などを「無料で点検する」と突然訪問してきた事業者が、点検後「このままだと大変なことになる」と不安をあおり、必要のない高額な工事を契約させる手口です。（三鷹市4/12）

《訪問業者の7つの常套句》①近所で工事をしている、親方に言われて来た ②お宅の屋根の釘が抜けているのが見えた ③屋根が浮いているのが見えた ④すぐに雨漏りしますよ！ ⑤今ならすぐに屋根を点検してあげます ⑥無料で点検してあげますよ ⑦今なら（有料ですが）1万円で補修します（※写真を見せられた場合は特に注意してください。）

《訪問業者への対処法》①まず名刺、相手の素性を確認しましょう。②しつこい場合など困ったときは、各自治体の消費者相談室または、お近くの消費生活相談窓口につながる消費者ホットライン（電話番号：188(いやや)）に電話しましょう。

今年も世田谷区・杉並区の補助金がスタートしました

屋根の塗装で受けられる場合がある
令和4年度の補助金を活用しませんか？

世田谷区 **杉並区**

最大 **20万円** 最大 **15万円**

遮熱塗料 遮熱塗料

※1 屋根を遮熱で塗装し外壁も塗装する場合
※2 屋根を遮熱で塗装し外壁は塗装なし
※3 工事の総額(最大200万円)×10%
※4 補助額15万円(杉並区)より少ない場合は15万円
※5 補助額15万円(世田谷区)より少ない場合は15万円

※世田谷区・杉並区 補助金は各年度に限り申請可能となります

世田谷区・杉並区 補助金は各年度に限り申請可能となります

お住まいの地域で検索してください

花まるリフォームでは、毎年、世田谷区と杉並区で屋根・外壁を塗り替えるお客様を対象として、補助金申請をサポートしています。
補助金を受け取るには「工事前申請」が必要で、「工事終了までに申請書を受け取る」という必要があります。補助金の条件に合わせているか、使用できる塗料、対象となる工事等、お気軽にお問い合わせください。
※受付に必要な書類を準備すると最低でも1ヶ月間には打ち合わせが必要です。

花まるリフォーム株式会社 お問い合わせ ☎0120-870-346
住所：世田谷区南風山3-16-27(3302) ホームページ <https://hanamaru-r.jp/>

世田谷区へのお問い合わせは、世田谷区環境建設部 エネルギー・建築推進課 (二子5110号室) 電話：03-642-7133 (2021年9月より移動)

杉並区へのお問い合わせは、杉並区環境建設部 環境課 環境推進係 電話：03-3012-2111 (代番)

省エネルギーの推進のために「遮熱塗料」を塗装する工事に対して補助金が下りる場合があります。毎年、花まるリフォームでは屋根を塗装される多くのお客様が利用されており、今年も4月1日の情報解禁に合わせて、申請手続きがスタートしています。

世田谷区 屋根(遮熱のみ) 外壁(制限なし) の工事代金10%(20万円まで)
杉並区 屋根(遮熱のみ) 外壁(遮熱のみ) の塗装面積×千円(15万円まで)

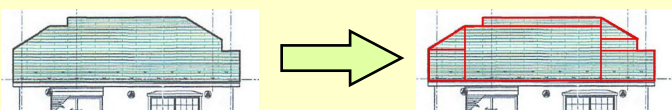
今年、大きく変わったポイントは「杉並区でも外壁の塗装が対象になった」という点です。ただ残念なことに「遮熱塗料で塗装する場合に限る」ため、オススメできる遮熱塗料が少なく、少々割高になってしまいます。

※補助金は工事を行う業者をエリア内の業者に限ることが多いです。世田谷区(区内の業者に限る)・杉並区(問わない)以外にお住まいの場合でも、工事業者の所在地にこだわらない補助金がありましたら、花まるでも申請できる場合があります。

塗料の遮熱効果の証明資料カタログ、建物の現況写真等、花まるリフォームで準備が必要な書類もありますが、お客様自身が書類を入手して申請手続きをすべて行うことも可能です。ご自身で手続きされたい場合は、対象範囲等、申請時に役立つノウハウがございますので、必ず区役所に申請書を提出する前にご相談ください。

杉並区は図面と計算式に要注意

杉並区が大変なのは塗装面積の割り出しです。面積×金額で補助金額が決まるので、面積を割り出すための平面図と計算式が必要です。花まるリフォームでは、建物の図面を専用ソフトに取り込み、屋根・外壁・雨樋等、平米や長さを割り出しています。このソフトの小数点の切り捨て位置や図面の歪み等から起こる誤差を考慮しながら、四角形と三角形の面積を組み合わせて、見積書の数字に合わせる作業が大変です。



(1~30個程度の計算式と図面と寸法が必要です)

世田谷区は手続きが多い

世田谷区は必要になる公的な証明書が多くなります。①前年度に滞納していないか調べる納税証明書(区役所の区民課等)、②耐震基準にあった建物かを調べる建物建築確認済証・検査済証(新築時の資料がなければ区役所の建築調整課)、③建物の持ち主を確認する登記事項証明書(法務局)を提出します。それぞれ内容(課税or納税/土地or建物)や年度を間違えないよう注意が必要です。



受付の方が「間違いがないように」と何度も確認してくる「納税証明書」。色々と質問される間に年度が違っていたり「課税証明書」が出てくることがあるので気が抜けません

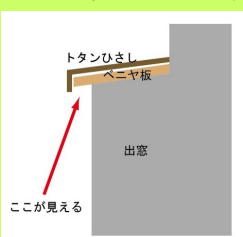
見える? ヒラヒラ問題…「現場でちょっと気になるこんなこと」



皆さんはベニヤ板ってご存知ですか? 合板・コンパネと呼ぶこともあります。厳密には違うものなのですが、畳くらいの大きさで数センチの厚みの木の板です。この板は何枚もの板を張り合わせて作ってあります。このベニヤ板、実は建物の下地として使われていることがあるんです。その上に屋根材等で覆われるので上や横からは見えないのですが、下から見えることがあります。

『見えるのは隙間部分』 下から見ると言っても、幅がある場所は軒裏や天井裏のように別の板を張って隠してしまいます。

なので、別の板をわざわざ用意するほどの幅がないところで、このベニヤ板が見えることがあります。

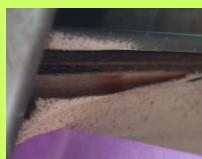


例えば、出窓のトタンひさしの出っ張り部分。数センチの隙間しかないのに、別の板では隠せません。

外壁に合わせて塗装してある(こともある)、影になって見えにくい、等で、そこが木の板だということが気がつかないのです。

基礎水切り等、上の金属の出っ張り部分は似ていてもこのベニヤ板を使っていない場合もあります。

『ベニヤ板がはがれる』 このベニヤ板は木の板を張り合わせて作っているため、外側から一枚ずつ劣化していきます。この劣化した1枚が垂れて目につくのがヒラヒラ問題です。



塗装の時に、はがれてヒラヒラしていれば取り除きます。問題は塗装直後ははがれていなくて、しばらくして塗料の重み等も加わってはがれてくる時。

ベニヤ板の上には板金に乗っているためベニヤ板は交換できず、多少ベニヤ板が傷んでも板金には問題ないので『見た目が悪い』だけ。足場の撤去後手が届かない場所で起こると、悩ましい存在になります。(劣化しきると完全にはがれ落ちます)

【外装基本のキ】初心編⑬ 壁の補修③

壁のよくあるトラブル『ヒビ割れが多い時』です。

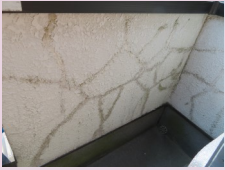
前回は「ヒビ割れ」でした。今回ご紹介するのは、「ヒビ割れが多すぎる」時の補修です。ヒビ割れは一つずつ補修をしていきますが、量が多すぎると補修に手間がかかり、塗装後もヒビ割れが増える可能性があります。（ヒビ割れの原因は塗装工事では直らないため）そのため、壁全体にヒビ割れ対策となる塗料の膜を作って、ヒビ割れに対応するのが今回ご紹介する方法です。

ヒビが多い



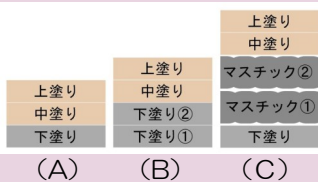
枝分かれしながら様々な方向に割れているヒビ割れがあります。これは壁が色々な方向から圧力がかかりできてしまうものです。

一直線のヒビはその部分が一番弱いところなので、ヒビそのものへの対応ですみます。しかし枝分かれしていくヒビは、その周辺の壁全体に圧力がかかります。そのため、前のヒビ割れだけでなく新しいヒビ割れを起こして増えることが予想されます。



塗料の厚塗り

この補修方法の一つに、塗料の「厚塗り」があります。これは下塗りを1回増やして、下塗り専用塗料を2回、上塗り専用塗料を通常通り使うことで、塗料の膜の厚みを増やす方法です。壁がヒビ割れた時はその上に塗装してある塗料の膜が引っ張られて裂けてします。膜の厚みを分厚くすることで、この裂ける力に対抗します。



←通常の (A) 3回塗り (B) 厚塗り (C) マスチックの塗り重ねイメージ。実際の厚みは使用塗料により異なります。

マスチック



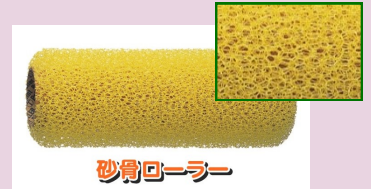
もうひとつが、分厚い塗膜が作れるように砂骨（マスチック）ローラーを使う「マスチック」です。このローラーはスポンジの穴が大きいので、たくさんの塗料を含ませ、一箇所にたくさんつけることができます。元々の模様は見えなくなり、デコボコした模様になります。

壁がヒビ割れて上の塗料を引っ張る時に、ゴムのように伸びて破れにくくできる「弾性塗料」を使用することもあります。

費用と効果

マスチックは厚塗りに比べると、より厚く塗るために塗料の量が多くなり、ローラーも専用品で使い回しができず、どうしても費用が高くなります。その分、ヒビ割れを抑える効果も高くなります。

ヒビ割れの起こる量や予算と相談しながら、どのやり方にするか、使い分けていくことが重要です。



ほとんどのお客様のところで大なり小なりヒビ割れがあるものですが、厚塗りやマスチックを行いたいほどヒビが多いのは工事をする70～100軒に1回くらい。特に古いお家に多いというわけでもなく、建物の造り（負荷のかかる作り）やご近所さん（土地の影響・建設業者が同じ等）も同じ状況なことがあります。建物の造りや土地柄等、塗装工事では根本的に直せないものが原因なので、再発してしまうことがあります（渡辺）





各種対策を非常に丁寧に説明していただき、こちらの細かい注文にも的確に対応していただきました。

世田谷区：I様

世田谷区の補助金ご利用!!

今回は屋根・外壁の塗装と雨樋の交換作業を花まるリフォームさんをお願い致しました。高橋社長、スタッフの皆さん、田中様をはじめとする職人の皆様、大変お世話になりました。今回は我が家にとっては2回目の再塗装工事だったので、前回（他社施工）と比べていろいろ違いを実感いたしました。まず見積り段階で細かい点検をして頂き、耐熱塗料材の選択を含む各種対策を非常に丁寧に説明していただきました。また顧客目線に立って不必要なお金をかけないという営業姿勢に好感が持てたので、花まるさんをお願いすることにしました。工事に入ってから職人の皆様は、みなさん朗らかで礼儀正しく随所にプロの技術を見せて頂きました。工事期間中はお客様係の渡辺様を中心にしたチームワークが素晴らしいと感じました。こちらの細かい注文にも的確に対応していただきました。全体的に仕事が非常にシステムチックに流れており安心して任せられるという印象を持ちました。知人にも自信をもって勧められます。ありがとうございました。

今回は屋根・外壁の塗装と雨樋の交換作業を花まるリフォームさんをお願い致しました。高橋社長、スタッフの皆さん、田中様をはじめとする職人の皆様、大変お世話になりました。今回は我が家にとっては2回目の再塗装工事だったので、前回（他社施工）と比べていろいろ違いを実感いたしました。まず見積り段階で細かい点検をして頂き、耐熱塗料材の選択を含む各種対策を非常に丁寧に説明していただきました。また顧客目線に立って不必要なお金をかけないという営業姿勢に好感が持てたので、花まるさんをお願いすることにしました。工事に入ってから職人の皆様は、みなさん朗らかで礼儀正しく随所にプロの技術を見せて頂きました。工事期間中はお客様係の渡辺様を中心にしたチームワークが素晴らしいと感じました。こちらの細かい注文にも的確に対応していただきました。全体的に仕事が非常にシステムチックに流れており安心して任せられるという印象を持ちました。知人にも自信をもって勧められます。ありがとうございました。

※掲載の際は名前を省けておいてほしいですか？ はい 名前前はインisialにして欲しい

※お申し込みの際の住所・番地は見えないように加工致します

（お名前） 世田谷区

2022年 3月

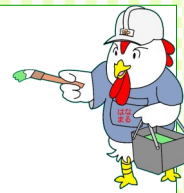


弊社は小さな会社なので見積りから契約までは代表・高橋が、そこからバトンタッチして施工中はお客様係・渡辺がメインで対応させていただいております。職人、事務も距離が近くアットホームな会社です。「顧客目線に立って不必要なお金をかけない」という点ですが、お金をかければよい工事ができるというわけではありません。お客様ごとに工事の目的は違いますし、一番考えた方がいいのはそのお家にあと何年住むかという未来予想図です。お家も住んでいる人も年を取りますから…。



花まるリフォーム株式会社

丁寧に説明頂き、対応全てに満足しております。
世田谷区：S様



世田谷区の補助金ご利用!!

この度は、大変ご丁寧な仕事をして頂き、ありがとうございました。
近所のお家も数年前に貴社にお願いしておりましたので、今回貴社を含めた数社にお見積りをお願いさせて頂きました。
見積りの際には、高橋社長自ら家を見て頂き、外壁の気になる点を事前に教えて頂き、複数の対応方法をアドバイス頂きました。お見積りのみの提示の会社も有った中、親身になって、アドバイス頂いた点が貴社にお願いした決め手となりました。
工事期間中は、毎日丁寧に仕事頂き、当日の工事の写真をメールでご報告頂き、工事の様子が非常に分かりやすく、安心してお任せすることが出来ました。工事中に雪予報があった際も随時連絡頂き、非常に助かりました。
世田谷区の補助金申請についても、丁寧に説明頂き、対応全てに満足しております。
また、数年後の塗装の際には、再度お願いしたいと思います。
どうもありがとうございました。

この度は、大変ご丁寧な仕事をして頂き、ありがとうございました。
近所のお家も数年前に貴社にお願いしておりましたので、今回貴社を含めた数社にお見積りをお願いさせて頂きました。
見積りの際には、高橋社長自ら家を見て頂き、外壁の気になる点を事前に教えて頂き、複数の対応方法をアドバイス頂きました。お見積りのみの提示の会社も有った中、親身になって、アドバイス頂いた点が貴社にお願いした決め手となりました。
工事期間中は、毎日丁寧に仕事頂き、当日の工事の写真をメールでご報告頂き、工事の様子が非常に分かりやすく、安心してお任せすることが出来ました。工事中に雪予報があった際も随時連絡頂き、非常に助かりました。
世田谷区の補助金申請についても、丁寧に説明頂き、対応全てに満足しております。
また、数年後の塗装の際には、再度お願いしたいと思います。
どうもありがとうございました。

※見積りの際にはお名前を載せてよろしいでしょうか？ はい 名前はイニシャルにして欲しい

世田谷区補助金の利用・申請は別途追加の上です

(ご住所) 〒 (お名前)

世田谷区

2022年 2月



S様は、2021年度の世田谷区の補助金をご利用された最後のお客様でした。今年も沢山のお客様のお手伝いができるのを楽しみにしています。
ちなみに世田谷区の補助金は世田谷区の業者で施工しなければもらえませんが、杉並区の補助金は杉並区の業者でなくても申請できます。
花まるリフォームは過去8年で201件の申請のお手伝いをさせていただきました。





真摯な思い、品質への強いこだわり、客観的かつ親身な対応に、
今回も安心してお願いしました。

練馬区：H様

花まるリフォームさんとの出会いは12年前。
我が家第1回目の屋根・外壁塗装をお願いしました。
そして、今回第2回目の屋根・外壁塗装。
実は、1回目の工事の姿勢・対応・仕事振りが丁寧で信頼でき、仕上りに大満足でしたので、次も花まるリフォームさんをお願いしようと決めていました。
高橋社長の塗装に対する真摯な思い、品質への強いこだわり、要望・心配事項等に顧客の気持ちを十分理解した上で、客観的かつ親身な対応に、今回も安心してお願いしました。
お客様係の渡辺さんは、前回のデータを確認しつつ、数回も現場をチェック、色合の確認やアドバイス等、きめ細かに熱心に対応してくださり、ありがとうございました。
親方の宮本さん、田中さんの温厚で誠実な人柄と丁寧な対応に厚い信頼感を持ちました。本当にお世話になりました。
今回の仕上りにも大変満足しています。
花まるリフォームの皆様、本当にありがとうございました。

花まるリフォームさんとの出会いは12年前。
我が家第1回目の屋根・外壁塗装をお願いしました。
そして、今回第2回目の屋根・外壁塗装。
実は、1回目の工事の姿勢・対応・仕事振りが丁寧で信頼でき、仕上りに大満足でしたので、次も花まるリフォームさんをお願いしようと決めていました。
高橋社長の塗装に対する真摯な思い、品質への強いこだわり、要望・心配事項等に顧客の気持ちを十分理解した上で、客観的かつ親身な対応に、今回も安心してお願いしました。
お客様係の渡辺さんは、前回のデータを確認しつつ、数回も現場をチェック、色合の確認やアドバイス等、きめ細かに熱心に対応してくださり、ありがとうございました。
親方の宮本さん、田中さんの温厚で誠実な人柄と丁寧な対応に厚い信頼感を持ちました。本当にお世話になりました。
今回の仕上りにも大変満足しています。
花まるリフォームの皆様、本当にありがとうございました。

詳細の欄にはお名前を載せてもらいたいのですが はい 名前はイニシャルにして欲しい

住所・区(店舗) 氏名 電話番号 年齢

練馬区 渡辺 〇〇 〇〇

2022年 3月



H様は、12年前に続き2回目の外壁塗装のご依頼でした。弊社に保管してある前回のH様の資料を見ながら、スムーズに工事をさせていただく事ができました。当時とは社長以外の社員・職人の顔ぶれは変わっておりますが、変わらず「花まるリフォーム」のモットーは「いつも笑顔で心を込めて丁寧に」です。ご満足いただけてホッといたしました。



花まるリフォーム 株式会社



社長さんの誠実で穏やかな人柄が決め手の一つですね。 練馬区：K様

17年目にして初めて屋根と外壁塗装をお願いしました。
高橋社長が見積りに来られて、写真を撮った時、
外壁はそれほどでもないですが屋根はそれなりに年数が感じられます
ねと苦笑いしながらおっしゃってました。事前の丁寧な説明はもちろ
んメリット、デメリットも詳しく教えていただき、大変参考になりました。
社長さんの誠実で穏やかな人柄が決め手の一つですね。

家の前の道路が狭かった為、道路の使用許可も申請していただきました。
ベランダのルーフのネジが外れていたのを作業以外にもかわらず
渡邊さんに取り付けていただくことができました。

職人の方も丁寧で正確な仕事ぶりで仕上がりにも満足しています。
工事が終わってから気がついたのですが、はなまるのHPに自宅がアップ
されていました。

工事の進捗状況が写真とともにメールで教えてもらえるので、安心してお
任せできました。
高橋社長はじめスタッフの皆様、職人に皆様、ありがとうございました。
次回も是非、はなまるリフォームさんをお願いしたいと思います。



2022年4月

17年目にして初めて屋根と外壁塗装をお願いしました。
高橋社長が見積りに来られて、写真を撮った時、
外壁はそれほどでもないですが屋根はそれなりに年数が感じられます
ねと苦笑いしながらおっしゃってました。事前の丁寧な説明はもちろ
んメリット、デメリットも詳しく教えていただき、大変参考になりました。
社長さんの誠実で穏やかな人柄が決め手の一つですね。
家の前の道路が狭かった為、道路の使用許可も申請していただきました。
ベランダのルーフのネジが外れていたのを作業以外にもかわらず
渡邊さんに取り付けていただくことができました。
職人の方も丁寧で正確な仕事ぶりで仕上がりにも満足しています。
工事が終わってから気がついたのですが、はなまるのHPに自宅がアップ
されていました。
工事の進捗状況が写真とともにメールで教えてもらえるので、安心してお
任せできました。
高橋社長はじめスタッフの皆様、職人に皆様、ありがとうございました。
次回も是非、はなまるリフォームさんをお願いしたいと思います。



お家の状態は年数だけでは判断できません。建物の形状や材料、立地など様々な要素が複合的に合わさ
ってきます。築年数だけ聞いてもまさかのように良い状態のお家もあれば、逆の場合もあります。人間の体
に似ていますね。医者にかかるようなイメージで外壁塗装の見積りをされるとよいのかもしれませんが。

「花まるリフォーム」ではそのお家ごとの状態を診断し、お客様のご希望を伺って見積りを作成いたします。例え
ば、予算をかけてでも完璧に修繕しておきたいという方もいれば、長くは住まないのなるべく予算を抑えて最小
限の工事にしたいという方もいらっしゃいます。お客様のご要望に寄りそう工事ができれば、それがベストです。



花まるリフォーム株式会社

はなまる通信61号
WEBアンケート

「はなまる通信アンケート」がWEBで応募
できるようになりました！
毎回5名様にスイーツをお送りしています。
当選確率もかなり高いので是非ご参加くだ
さい。以下のQRコードからスマホでご応募
いただくか、HPの「お知らせ」からもご応
募いただけます！
よろしくお願いいたします。



はなまるグルメ紀行

第17回
お取り寄せグルメ第六弾

☆子供から大人まで家族みんなの人気者!! 『カレーせんべい』(有限会社美鹿山荘)

どうにもこうにも疲れてしまい、肩からポキポキッと音が鳴ってしまうくらい集中力が切れかかっている時、皆様は何かお口に入れてブレイクタイムが欲しくありませんか? 代表的なもので言えば、チョコレートなどは最高のお供かもしれませんが、しかし年齢を重ねてくると、甘さもいいんですが、ここはやはり日本人ということで、ポリポリッと音をたてながら歯応えのあるものを欲してくるものです。おせんべいやおかきといった米菓は、決して私を裏切りません。

今回ご紹介するのは美鹿山荘さんのカレーせんべいです。カレーのスパイスさとおせんべいのポリポリッ加減は、絶妙というしかない組み合わせではないでしょうか? 色々な雑誌などで数多く紹介されてきたこちらの商品は、もしかしたら食したことがある方も多いかもかもしれません。ミックスカレーのおせんべい

には、カレーのおせんべいとチーズカレーのおせんべいの2種類がセットになっています。おせんべいといっても丸くて大きいバリバリするタイプではなく、ひとくちでポリッと食べられる細長い可愛らしいサイズになっています。カレーのおせんべいは和風たれにブラックペッパーを利かせたスパイスな味わいになっていて、旨味も十分

な上にスパイスが頭の回転も復活させてくる美味しさです。チーズカレーのおせんべいは濃厚なチェダー&ゴーダチーズの風味とカレーの旨味が合わさった、エネルギーチャージにはもってこいの美味しさになっています。色々な商品展開をしている美鹿山荘さんのホームページを見ていると、チャレンジしたくなる気持ちが高まります。今回はグリーンカレーのおせんべいとキムチあられも注文してみました。どちらも美味ッ。グリーンカレーは始めに青唐辛子の辛さがきます。辛党気味の私は美味でしたが、辛さに弱い方はもしかしたら少し注意された方がよいかもかもしれません。キムチあられは中盤からキムチの味が鮮明になってきます。4種類のおせんべいたちを選手交代で食していると、ブレイクタイムの永遠ループから脱出出来なくなってしまうかもしれない、持ち味抜群の米菓たちなのでした。(岩崎)

美鹿山荘 <https://www.biroku.com/>



左: グリーンカレーのおせんべい 90g 486円
右: キムチあられ 85g 486円



ミックスカレーのおせんべい
2,160円(税込)

☆あのお土産の定番にこんな仲間がありました! 『桔梗信玄生プリン』(桔梗屋)

お土産の定番と言って思い浮かぶものは多々ある中で、山梨の桔梗屋さんの「信玄餅」も長年人気ですよ。知っていても何度食べたことがあっても、不意にいただいたりして「あ〜! これこれ♪」と嬉しくなるものです。このおいしい信玄餅の仲間には生プリンがあるのをご存じでしょうか? なんと、国土交通省後援 おみやげグランプリ2015「フード・ドリンク部門」でグランプリを受賞しているのです。

信玄餅のトレードマークの風呂敷包みもいい感じですよ。生プリンは綺麗な紫色の包みでした。こちらの生プリンは「フレッシュな生クリームを使い、きな粉の香りただよコクのあるとろけるプリンです。」(桔梗屋ホームページより) 桔梗信玄餅でおなじみの「ミネラル豊富なこだわりの黒蜜」が付いていて、好みの量をかけていただきます。私はまず半分はそのままで、残りの半分を黒蜜でいただきました。

とってもクリーミーできな粉も主張しすぎず、本当に美味しいです。オンラインショップでは、4個入、6個入、8個入、12個入が購入できます。実は生プリン以外にも、生ロールや餅どら、餅最中、クレープなど美味しそうなものが沢山ありますよ。ご興味のある方は、是非一度覗いてみてください。

また、現在人気過ぎてお取り寄せは出来ないのですが、信玄餅が入ったカップが最中になっていてカップごと食べられる「桔梗信玄餅 極」というものも販売されています。こちらは甲府の本館を含む3つの店舗のみで購入できます。「各日数量限定お一人様3個入 1箱まで」とのこと。こちらにも機会があれば、一度食べてみたいですね。(市村) 桔梗屋 <https://www.kikyouya.co.jp/>



8個入 1,965円(税込・送料 1,030円)



桔梗信玄生プリン



桔梗信玄餅 極 3個入
700円(税込)

はなまる通信61号

令和 4年 5月 5日 発行
発行: 花まるリフォーム(株)

花まるリフォーム(株)
〒157-0062
東京都世田谷区南烏山
3-16-2 アクシス302
営業時間 9時~19時
(日・祝日はお休みです)

電話 03-5888-4600
FAX 03-5888-4611
メール info@hanamaru-r.jp

花まるリフォームの
ホームページはこちら↓
<http://www.hanamaru-r.jp/>



ホームページ Facebook Twitter